



รายงานผลการตรวจประเมินคุณภาพการศึกษาภายใน
หลักสูตรศิลปศาสตรบัณฑิต
สาขาวิชาภาษาอังกฤษเพื่อการสื่อสารทางธุรกิจ
คณะวิทยาศาสตร์และศิลปศาสตร์ มหาวิทยาลัยบูรพา

ประจำปีการศึกษา ๒๕๖๕

โดย

คณะกรรมการตรวจประเมินคุณภาพการศึกษาภายใน

เสนอต่อ

มหาวิทยาลัยบูรพา

คำนำ

หลักสูตรศิลปศาสตรบัณฑิต สาขาวิชาภาษาอังกฤษเพื่อการสื่อสารทางธุรกิจ คณะวิทยาศาสตร์และศิลปศาสตร์ มหาวิทยาลัยบูรพา ได้ดำเนินการตรวจประเมินคุณภาพการศึกษาภายใน ระดับหลักสูตร โดยคณะกรรมการตรวจประเมินคุณภาพการศึกษาภายใน ซึ่งแต่งตั้งโดยมหาวิทยาลัยบูรพา ประกอบด้วย

- | | |
|-------------------------------|---------------|
| ๑. นายประทีป อุปก้าว | ประธานกรรมการ |
| ๒. นางสาวญาเรศ อัครพัฒนานุกุล | กรรมการ |
| ๓. นางสาวชนัญชิตา ปาณะวงศ์ | เลขานุการ |

รายงานผลการตรวจประเมินฉบับนี้ เป็นการรายงานผลการดำเนินงานของ หลักสูตรศิลปศาสตรบัณฑิต สาขาวิชาภาษาอังกฤษเพื่อการสื่อสารทางธุรกิจ คณะวิทยาศาสตร์และศิลปศาสตร์ มหาวิทยาลัยบูรพา ตามแนวทางคุณภาพ ๒ ส่วน ดังนี้ ส่วนที่ ๑ การกำกับมาตรฐาน ของสำนักงานปลัดกระทรวงการอุดมศึกษา วิทยาศาสตร์ วิจัย และนวัตกรรม และส่วนที่ ๒ การพัฒนาคุณภาพของหลักสูตรตามเกณฑ์ AUN-QA

คณะกรรมการฯ ได้ดำเนินการตรวจประเมินคุณภาพฯ ในวันที่ ๒๑-๒๒ เดือน มิถุนายน พ.ศ. ๒๕๖๖ และได้เสนอผลการตรวจประเมิน พร้อมทั้งจัดทำรายงานผลการตรวจประเมินคุณภาพการศึกษาภายในเสนอต่อมหาวิทยาลัยบูรพา



(นายประทีป อุปก้าว)
ประธานกรรมการ



(นางสาวญาเรศ อัครพัฒนานุกุล)
กรรมการ



(นางสาวชนัญชิตา ปาณะวงศ์)
เลขานุการ

สารบัญ

	หน้า
คำนำ	๒
สารบัญ	๓
รายงานผลการตรวจประเมินคุณภาพการศึกษาภายใน ระดับหลักสูตร	๔
๑. บทสรุปสำหรับผู้บริหาร	๔
๒. ผลการตรวจประเมิน องค์ประกอบที่ ๑ การกำกับมาตรฐาน	๕
๓. ผลการตรวจประเมินตามเกณฑ์ AUN-QA	๖
๔. จุดแข็ง และเรื่องที่สามารถพัฒนาได้	๑๐
ภาคผนวก	
ข้อมูลพื้นฐาน (Common Data Set)	๑๔
คำสั่งแต่งตั้งคณะกรรมการตรวจประเมินคุณภาพการศึกษาภายใน	๒๐
รูปภาพการตรวจประเมิน	๒๒

**รายงานผลการตรวจประเมินคุณภาพการศึกษาภายใน ระดับหลักสูตร
หลักสูตรศิลปศาสตรบัณฑิต สาขาวิชาภาษาอังกฤษเพื่อการสื่อสารทางธุรกิจ
คณะวิทยาศาสตร์และศิลปศาสตร์ มหาวิทยาลัยบูรพา**

๑. บทสรุปสำหรับผู้บริหาร

ผลการตรวจประเมินคุณภาพการศึกษาภายใน ระดับหลักสูตร มีดังนี้

ส่วนที่ ๑ การกำกับมาตรฐาน

เป็นไปตามเกณฑ์

ไม่เป็นไปตามเกณฑ์(ระบุข้อ)

ส่วนที่ ๒ ผลการตรวจประเมินตามเกณฑ์ AUN-QA

ผลการตรวจประเมินตามเกณฑ์ AUN-QA ได้คะแนนโดยรวม เท่ากับ ๔ (ใส่ Rating Scale ตัวเลขจำนวนเต็มไม่มีทศนิยม) ซึ่งมีรายละเอียด ดังนี้

AUN-QA ๑ Expected Learning Outcomes	ระดับ ๔
AUN-QA ๒ Programme Structure and Content	ระดับ ๔
AUN-QA ๓ Teaching and Learning Approach	ระดับ ๔
AUN-QA ๔ Student Assessment	ระดับ ๔
AUN-QA ๕ Academic Staff	ระดับ ๔
AUN-QA ๖ Student Support Services	ระดับ ๔
AUN-QA ๗ Facilities and Infrastructure	ระดับ ๓
AUN-QA ๘ Output and Outcomes	ระดับ ๔

จุดแข็ง

- ๑) หลักสูตรมีผลการเรียนรู้ที่คาดหวังสอดคล้องกับวิสัยทัศน์ และพันธกิจของมหาวิทยาลัยและคณะ และตรงตามความต้องการของผู้มีส่วนได้ส่วนเสีย
- ๒) บุคลากรมีศักยภาพและมีความทุ่มเทในการพัฒนานิสิตได้ตามผลการเรียนรู้ที่คาดหวัง
- ๓) มีการบูรณาการการเรียนการสอน และกิจกรรมในการพัฒนาผู้เรียน ทักษะด้านภาษาอังกฤษ
- ๔) บัณฑิตเป็นไปตามอัตลักษณ์ของหลักสูตร “ภาษาเด่น บุคลิกดี มีมนุษยสัมพันธ์”

เรื่องที่สามารถพัฒนาได้

- ๑) แผนการเข้าสู่ตำแหน่งทางวิชาการและแผนบุคลากรให้สอดคล้องกับการดำเนินงานของหลักสูตร
- ๒) ทบทวนและประเมินผลจากข้อมูลสารสนเทศ นำมาสังเคราะห์ในการพัฒนาหลักสูตร (โดยเฉพาะการพัฒนาสิ่งสนับสนุนการเรียนรู้ อาคาร อินเทอร์เน็ต)
- ๓) การนำข้อมูลและระบบกลไกที่ดีของคู่แข่งจากหลักสูตรใกล้เคียง เพื่อนำมาพัฒนาหลักสูตร
- ๔) การบูรณาการการเรียนการสอน กับการบริการวิชาการสู่สังคมและชุมชน

๒. ผลการตรวจประเมิน องค์ประกอบที่ ๑ การกำกับมาตรฐาน

เกณฑ์การประเมิน	ผลการดำเนินการ	
	เป็นไปตามเกณฑ์ ✓	ไม่เป็นไปตามเกณฑ์ ✗
หลักสูตรระดับปริญญาตรี (หลักสูตรระดับบัณฑิตศึกษาตัดเนื้อหาส่วนนี้ออก)		
๑. จำนวนอาจารย์ผู้รับผิดชอบหลักสูตร	✓	
๒. คุณสมบัติอาจารย์ผู้รับผิดชอบหลักสูตร	✓	
๓. คุณสมบัติอาจารย์ประจำหลักสูตร	✓	
๔. คุณสมบัติอาจารย์ผู้สอน	✓	
๕. การปรับปรุงหลักสูตรตามกรอบระยะเวลาที่กำหนด	✓	
หลักสูตรระดับบัณฑิตศึกษา (หลักสูตรระดับปริญญาตรีตัดเนื้อหาส่วนนี้ออก)		
๑. จำนวนอาจารย์ผู้รับผิดชอบหลักสูตร		
๒. คุณสมบัติอาจารย์ผู้รับผิดชอบหลักสูตร		
๓. คุณสมบัติอาจารย์ประจำหลักสูตร		
๔. คุณสมบัติอาจารย์ผู้สอน		
๕. คุณสมบัติของอาจารย์ที่ปรึกษาวิทยานิพนธ์หลัก และอาจารย์ที่ปรึกษาการค้นคว้าอิสระ		
๖. คุณสมบัติของอาจารย์ที่ปรึกษาวิทยานิพนธ์ร่วม (ถ้ามี)		
๗. คุณสมบัติของอาจารย์ผู้สอบวิทยานิพนธ์		
๘. การตีพิมพ์เผยแพร่ผลงานของผู้สำเร็จการศึกษา		
๙. ภาระงานอาจารย์ที่ปรึกษาวิทยานิพนธ์และการค้นคว้าอิสระในระดับบัณฑิตศึกษา		
๑๐. การปรับปรุงหลักสูตรตามกรอบระยะเวลาที่กำหนด		

สรุปผลการประเมินองค์ประกอบที่ ๑ การกำกับมาตรฐาน

เป็นไปตามเกณฑ์

ไม่เป็นไปตามเกณฑ์

(ระบุสาเหตุ)

.....

.....

.....

ข้อเสนอแนะเพื่อการพัฒนาขององค์ประกอบที่ ๑

- ไม่มี -

๓. ผลการตรวจประเมินตามเกณฑ์ AUN-QA

เกณฑ์	ผลการประเมิน
AUN. ๑ Expected Learning Outcomes	
๑.๑. The programme to show that the expected learning outcomes are appropriately formulated in accordance with an established learning taxonomy, are aligned to the vision and mission of the university, and are known to all stakeholders.	๔
๑.๒. The programme to show that the expected learning outcomes for all courses are appropriately formulated and are aligned to the expected learning outcomes of the programme.	๔
๑.๓. The programme to show that the expected learning outcomes consist of both generic outcomes (related to written and oral communication, problem-solving, information technology, teambuilding skills, etc) and subject specific outcomes (related to knowledge and skills of the study discipline).	๔
๑.๔. The programme to show that the requirements of the stakeholders, especially the external stakeholders, are gathered, and that these are reflected in the expected learning outcomes.	๔
๑.๕. The programme to show that the expected learning outcomes are achieved by the students by the time they graduate.	๔
Overall Opinion	๔
AUN. ๒ Programme Structure and Content	
๒.๑. The specifications of the programme and all its courses are shown to be comprehensive, up-to-date, and made available and communicated to all stakeholders.	๔
๒.๒. The design of the curriculum is shown to be constructively aligned with achieving the expected learning outcomes.	๔
๒.๓. The design of the curriculum is shown to include feedback from stakeholders, especially external stakeholders.	๔
๒.๔. The contribution made by each course in achieving the expected learning outcomes is shown to be clear.	๔
๒.๕. The curriculum to show that all its courses are logically structured, properly sequenced (progression from basic to intermediate to specialised courses), and are integrated.	๔
๒.๖. The curriculum to have option(s) for students to pursue major and/or minor specialisations.	๔
๒.๗. The programme to show that its curriculum is reviewed periodically following an established procedure and that it remains up-to-date and relevant to industry.	๔
Overall Opinion	๔

เกณฑ์	ผลการประเมิน
AUN. ๓ Teaching and Learning Approach	
๓.๑. The educational philosophy is shown to be articulated and communicated to all stakeholders. It is also shown to be reflected in the teaching and learning activities.	๔
๓.๒. The teaching and learning activities are shown to allow students to participate responsibly in the learning process.	๔
๓.๓. The teaching and learning activities are shown to involve active learning by the students.	๔
๓.๔. The teaching and learning activities are shown to promote learning, learning how to learn, and instilling in students a commitment for life-long learning (e.g., commitment to critical inquiry, information-processing skills, and a willingness to experiment with new ideas and practices).	๔
๓.๕. The teaching and learning activities are shown to inculcate in students, new ideas, creative thought, innovation, and an entrepreneurial mindset.	๔
๓.๖ The teaching and learning processes are shown to be continuously improved to ensure their relevance to the needs of industry and are aligned to the expected learning outcomes.	๔
Overall Opinion	๔
AUN. ๔ Student Assessment	
๔.๑. A variety of assessment methods are shown to be used and are shown to be constructively aligned to achieving the expected learning outcomes and the teaching and learning objectives.	๔
๔.๒. The assessment and assessment-appeal policies are shown to be explicit, communicated to students, and applied consistently.	๔
๔.๓. The assessment standards and procedures for student progression and degree completion, are shown to be explicit, communicated to students, and applied consistently.	๔
๔.๔. The assessments methods are shown to include rubrics, marking schemes, timelines, and regulations, and these are shown to ensure validity, reliability, and fairness in assessment.	๔
๔.๕. The assessment methods are shown to measure the achievement of the expected learning outcomes of the programme and its courses.	๔
๔.๖. Feedback of student assessment is shown to be provided in a timely manner.	๔
๔.๗. The student assessment and its processes are shown to be continuously reviewed and improved to ensure their relevance to the needs of industry and alignment to the expected learning outcomes.	๔

เกณฑ์	ผลการประเมิน
Overall Opinion	๔
AUN. ๕ Academic Staff	
๕.๑. The programme to show that academic staff planning (including succession, promotion, re-deployment, termination, and retirement plans) is carried out to ensure that the quality and quantity of the academic staff fulfil the needs for education, research, and service.	๔
๕.๒. The programme to show that staff workload is measured and monitored to improve the quality of education, research, and service.	๔
๕.๓. The programme to show that the competences of the academic staff are determined, evaluated, and communicated.	๔
๕.๔. The programme to show that the duties allocated to the academic staff are appropriate to qualifications, experience, and aptitude.	๔
๕.๕. The programme to show that promotion of the academic staff is based on a merit system which accounts for teaching, research, and service.	๓
๕.๖. The programme to show that the rights and privileges, benefits, roles and relationships, and accountability of the academic staff, taking into account professional ethics and their academic freedom, are well defined and understood.	๔
๕.๗. The programme to show that the training and developmental needs of the academic staff are systematically identified, and that appropriate training and development activities are implemented to fulfil the identified needs.	๔
๕.๘. The programme to show that performance management including reward and recognition is implemented to assess academic staff teaching and research quality.	๔
Overall Opinion	๔
AUN. ๖ Student Support Services	
๖.๑. The student intake policy, admission criteria, and admission procedures to the programme are shown to be clearly defined, communicated, published, and up-to-date.	๔
๖.๒. Both short-term and long-term planning of academic and non-academic support services are shown to be carried out to ensure sufficiency and quality of support services for teaching, research, and community service.	๔
๖.๓. An adequate system is shown to exist for student progress, academic performance, and workload monitoring. Student progress, academic performance, and workload are shown to be systematically	๔

เกณฑ์	ผลการประเมิน
recorded and monitored. Feedback to students and corrective actions are made where necessary.	
๖.๔. Co-curricular activities, student competition, and other student support services are shown to be available to improve learning experience and employability.	๔
๖.๕. The competences of the support staff rendering student services are shown to be identified for recruitment and deployment. These competences are shown to be evaluated to ensure their continued relevance to stakeholders needs. Roles and relationships are shown to be well-defined to ensure smooth delivery of the services.	๔
๖.๖. Student support services are shown to be subjected to evaluation, benchmarking, and enhancement.	๓
Overall Opinion	๔
AUN. ๗ Facilities and Infrastructure	
๗.๑. The physical resources to deliver the curriculum, including equipment, material, and information technology, are shown to be sufficient.	๓
๗.๒. The laboratories and equipment are shown to be up-to-date, readily available, and effectively deployed.	๓
๗.๓. A digital library is shown to be set-up, in keeping with progress in information and communication technology.	๓
๗.๔. The information technology systems are shown to be set up to meet the needs of staff and students.	๓
๗.๕. The university is shown to provide a highly accessible computer and network infrastructure that enables the campus community to fully exploit information technology for teaching, research, service, and administration.	๓
๗.๖. The environmental, health, and safety standards and access for people with special needs are shown to be defined and implemented.	๓
๗.๗. The university is shown to provide a physical, social, and psychological environment that is conducive for education, research, and personal well-being.	๓
๗.๘. The competences of the support staff rendering services related to facilities are shown to be identified and evaluated to ensure that their skills remain relevant to stakeholder needs	๓
๗.๙. The quality of the facilities (library, laboratory, IT, and student services) are shown to be subjected to evaluation and enhancement.	๓
Overall Opinion	๓
AUN. ๘ Output and Outcomes	

เกณฑ์	ผลการประเมิน
๘.๑. The pass rate, dropout rate, and average time to graduate are shown to be established, monitored, and benchmarked for improvement.	๔
๘.๒. Employability as well as self-employment, entrepreneurship, and advancement to further studies, are shown to be established, monitored, and benchmarked for improvement.	๔
๘.๓. Research and creative work output and activities carried out by the academic staff and students, are shown to be established, monitored, and benchmarked for improvement.	๓
๘.๔. Data are provided to show directly the achievement of the programme outcomes, which are established and monitored.	๔
๘.๕. Satisfaction level of the various stakeholders are shown to be established, monitored, and benchmarked for improvement.	๓
Overall Opinion	๔

๔. จุดแข็ง และเรื่องที่สามารถพัฒนาได้

AUN-QA ๑ Expected Learning Outcomes

จุดแข็ง

๑. หลักสูตรมีมาตรฐานผลการเรียนรู้ ๕ ด้าน และบรรลุตามผลการเรียนรู้ที่คาดหวังตามหลักสูตร

เรื่องที่สามารถพัฒนาได้

๑. ทบทวนและประเมินผลสัมฤทธิ์การเรียนรู้ที่คาดหวังรายปี (YLOs)

AUN-QA ๒ Programme Structure and Content

จุดแข็ง

๑. หลักสูตรมีการปรับปรุงโครงการรายวิชาให้ทันสมัย และมีการบูรณาการการเรียนการสอนร่วมกับศาสตร์อื่นๆ เช่น การตลาด การบริหารธุรกิจ การจัดการโลจิสติกส์ การบิน การโรงแรม การท่องเที่ยว เป็นต้น
๒. หลักสูตรมีช่องทางการประชาสัมพันธ์หลักสูตรหลากหลายช่องทาง

เรื่องที่สามารถพัฒนาได้

๑. การเพิ่มรายวิชาหรือกิจกรรมเพื่อพัฒนาทักษะด้าน Computer Skill เช่น โปรแกรม Excel โปรแกรมสำหรับสำนักงาน หรือโปรแกรมอื่นที่เกี่ยวข้อง เป็นต้น ในชั้นปี ๓-๔

AUN-QA ๓ Teaching and Learning Approach

จุดแข็ง

๑. มีการบูรณาการกระบวนการสอนให้ผู้เรียนเข้าใจและเกิดทักษะด้านภาษาอังกฤษ

เรื่องที่สามารถพัฒนาได้

๑. ประเมินกระบวนการสอนเพื่อพัฒนาทักษะผู้ประกอบการและทักษะด้านคอมพิวเตอร์

AUN-QA ๔ Student Assessment

จุดแข็ง

๑. หลักสูตรมีรูปแบบการวัดและประเมินผลการเรียนรู้ของผู้เรียนในแต่ละรายวิชาที่หลากหลาย สอดคล้องกับผลการเรียนรู้ที่คาดหวังของหลักสูตร
๒. หลักสูตรมีการส่งเสริมการใช้ Rubric Score ในรายวิชาต่างๆ

เรื่องที่สามารถพัฒนาได้

๑. การทวนสอบตามกระบวนการทวนสอบมาตรฐานผลสัมฤทธิ์ของผู้เรียนที่สอดคล้องกับผลการเรียนรู้ของรายวิชาที่ชัดเจน

AUN-QA ๕ Academic Staff

จุดแข็ง

๑. บุคลากรมีการกำหนดสมรรถนะเพื่อมอบหมายภาระงานตามความเชี่ยวชาญและความถนัด

เรื่องที่สามารถพัฒนาได้

๑. การส่งเสริมการเข้าสู่ตำแหน่งทางวิชาการ
๒. อัตรากำลังในการพัฒนาหลักสูตร

AUN-QA ๖ Student Support Services

จุดแข็ง

๑. หลักสูตรมีความร่วมมือทางวิชาการกับมหาวิทยาลัยชั้นนำในระดับภูมิภาคเอเชียตะวันออกเฉียงใต้
๒. บุคลากรในหลักสูตร ทั้งสายวิชาการ และสายสนับสนุน มีการพัฒนาวิชาชีพที่หลากหลาย เพื่อสนับสนุนระบบบริการที่รองรับนิสิต
๓. อาจารย์ประจำหลักสูตรและผู้สอนมีการดูแลนิสิตอย่างใกล้ชิด
๔. มีกิจกรรมที่ส่งเสริมด้านวิชาการที่ตรงกับความต้องการของหลักสูตร เช่น การจัดสนามสอบ TOEIC

เรื่องที่สามารถพัฒนาได้

๑. การพัฒนาระบบบริการทางวิชาการที่รองรับนิสิต เพื่อติดตามความก้าวหน้าของผู้เรียนในทางวิชาการ เพื่อนำมาสู่การวิเคราะห์สาเหตุ และการแก้ปัญหาให้ผู้เรียนอย่างต่อเนื่อง นอกเหนือจากการเข้าพบอาจารย์ที่ปรึกษาส่วนตัว เช่น การส่งเสริมการตีพิมพ์ผลงานวิชาการของนิสิต วันนัดพบที่ปรึกษาประจำปี และแผนกิจกรรมพัฒนาผู้เรียน

AUN-QA ๗ Facilities and Infrastructure

จุดแข็ง

๑. มีสภาพแวดล้อมและสิ่งสนับสนุนการเรียนรู้ที่เหมาะสมต่อนิสิต
๒. บุคลากรสายสนับสนุนมีความรับผิดชอบในการปฏิบัติหน้าที่และมีประสิทธิภาพ

เรื่องที่สามารถพัฒนาได้

๑. ทบทวนและวิเคราะห์ ประเมินผลสภาพแวดล้อมและสิ่งสนับสนุนการเรียนรู้ เพื่อนำข้อมูลไปพัฒนาให้สอดคล้องกับการพัฒนาหลักสูตร

AUN-QA ⇄ Output and Outcomes

จุดแข็ง

๑. หลักสูตรมีอาจารย์ที่มีศักยภาพในการเผยแพร่ผลงานวิจัยในระดับนานาชาติ
๒. บัณฑิตมีลักษณะตรงตามผลการเรียนรู้ที่คาดหวังของหลักสูตร

เรื่องที่สามารถพัฒนาได้

๑. การจัดทำระบบกำกับติดตามและเทียบเคียงเกี่ยวกับการสอบผ่าน อัตราการตกออก การจบตามเวลา ผลงานวิจัยของนิสิต และความพึงพอใจของผู้มีส่วนได้ส่วนเสียทุกกลุ่ม อย่างต่อเนื่อง

ภาคผนวก

ข้อมูลพื้นฐาน (Common Data Set)

ลำดับ	ชื่อข้อมูลพื้นฐาน	CdsValues
๑	จำนวนหลักสูตรที่เปิดสอนทั้งหมด	๒
๒	- ---ระดับปริญญาตรี	๒
๓	- ---ระดับ ป.บัณฑิต	๐
๔	- ---ระดับปริญญาโท	๐
๕	- ---ระดับ ป.บัณฑิตชั้นสูง	๐
๖	- ---ระดับปริญญาเอก	๐
๗	จำนวนหลักสูตรที่จัดการเรียนการสอนนอกสถานที่ตั้ง	๐
๘	- ---ระดับปริญญาตรี	๐
๙	- ---ระดับ ป.บัณฑิต	๐
๑๐	- ---ระดับปริญญาโท	๐
๑๑	- ---ระดับ ป.บัณฑิตชั้นสูง	๐
๑๒	- ---ระดับปริญญาเอก	๐
๑๓	จำนวนนักศึกษาปัจจุบันทั้งหมดทุกระดับการศึกษา	๒๓๘
๑๔	- ---จำนวนนักศึกษาปัจจุบันทั้งหมด - ระดับปริญญาตรี	๒๓๘
๑๕	- ---จำนวนนักศึกษาปัจจุบันทั้งหมด - ระดับ ป.บัณฑิต	๐
๑๖	- ---จำนวนนักศึกษาปัจจุบันทั้งหมด - ระดับปริญญาโท	๐
๑๗	- ---จำนวนนักศึกษาปัจจุบันทั้งหมด - ระดับ ป.บัณฑิตชั้นสูง	๐
๑๘	- ---จำนวนนักศึกษาปัจจุบันทั้งหมด - ระดับปริญญาเอก	๐
๑๙	จำนวนอาจารย์ประจำทั้งหมด รวมทั้งที่ปฏิบัติงานจริงและลาศึกษาต่อ	๙
๒๐	- -จำนวนอาจารย์ประจำทั้งหมดที่ปฏิบัติงานจริงและลาศึกษาต่อ วุฒิปริญญาตรีหรือเทียบเท่า	๒
๒๑	- -จำนวนอาจารย์ประจำทั้งหมดที่ปฏิบัติงานจริงและลาศึกษาต่อ วุฒิปริญญาโทหรือเทียบเท่า	๕
๒๒	- -จำนวนอาจารย์ประจำทั้งหมดที่ปฏิบัติงานจริงและลาศึกษาต่อ วุฒิปริญญาเอกหรือเทียบเท่า	๒
๒๓	จำนวนอาจารย์ประจำทั้งหมดที่ดำรงตำแหน่งอาจารย์	๘
๒๔	- ---จำนวนอาจารย์ประจำ (ที่ไม่มีตำแหน่งทางวิชาการ) ที่มีวุฒิปริญญาตรี หรือเทียบเท่า	๒
๒๕	- ---จำนวนอาจารย์ประจำ (ที่ไม่มีตำแหน่งทางวิชาการ) ที่มีวุฒิปริญญาโท หรือเทียบเท่า	๔
๒๖	- ---จำนวนอาจารย์ประจำ (ที่ไม่มีตำแหน่งทางวิชาการ) ที่มีวุฒิปริญญาเอก หรือเทียบเท่า	๒
๒๗	จำนวนอาจารย์ประจำทั้งหมดที่ดำรงตำแหน่งผู้ช่วยศาสตราจารย์	๐

ลำดับ	ชื่อข้อมูลพื้นฐาน	CdsValues
๒๘	- ---จำนวนอาจารย์ประจำตำแหน่งผู้ช่วยศาสตราจารย์ ที่มีวุฒิปริญญาตรี หรือเทียบเท่า	๐
๒๙	- ---จำนวนอาจารย์ประจำตำแหน่งผู้ช่วยศาสตราจารย์ ที่มีวุฒิปริญญาโท หรือเทียบเท่า	๑
๓๐	- ---จำนวนอาจารย์ประจำตำแหน่งผู้ช่วยศาสตราจารย์ ที่มีวุฒิปริญญาเอก หรือเทียบเท่า	๐
๓๑	จำนวนอาจารย์ประจำทั้งหมดที่ดำรงตำแหน่งรองศาสตราจารย์	๐
๓๒	- ---จำนวนอาจารย์ประจำตำแหน่งรองศาสตราจารย์ ที่มีวุฒิปริญญาตรี หรือเทียบเท่า	๐
๓๓	- ---จำนวนอาจารย์ประจำตำแหน่งรองศาสตราจารย์ ที่มีวุฒิปริญญาโท หรือเทียบเท่า	๐
๓๔	- ---จำนวนอาจารย์ประจำตำแหน่งรองศาสตราจารย์ ที่มีวุฒิปริญญาเอก หรือเทียบเท่า	๐
๓๕	จำนวนอาจารย์ประจำทั้งหมดที่ดำรงตำแหน่งศาสตราจารย์	๐
๓๖	- ---จำนวนอาจารย์ประจำตำแหน่งศาสตราจารย์ ที่มีวุฒิปริญญาตรี หรือเทียบเท่า	๐
๓๗	- ---จำนวนอาจารย์ประจำตำแหน่งศาสตราจารย์ ที่มีวุฒิปริญญาโท หรือเทียบเท่า	๐
๓๘	- ---จำนวนอาจารย์ประจำตำแหน่งศาสตราจารย์ ที่มีวุฒิปริญญาเอก หรือเทียบเท่า	๐
๓๙	จำนวนอาจารย์ประจำหลักสูตรแยกตามวุฒิการศึกษา	
๔๐	- - --ระดับปริญญาตรี	๐
๔๑	- - --ระดับ ป.บัณฑิต	๐
๔๒	- - --ระดับปริญญาโท	๓
๔๓	- - --ระดับ ป.บัณฑิตชั้นสูง	๐
๔๔	- - --ระดับปริญญาเอก	๒
๔๕	จำนวนอาจารย์ประจำหลักสูตรที่มีดำรงตำแหน่งทางวิชาการ	๑
๔๖	- - --จำนวนอาจารย์ประจำหลักสูตรที่ไม่มีตำแหน่งทางวิชาการ	๔
๔๗	- - --จำนวนอาจารย์ประจำหลักสูตรที่มีตำแหน่งผู้ช่วยศาสตราจารย์	๑
๔๘	- - --จำนวนอาจารย์ประจำหลักสูตรที่มีตำแหน่งรองศาสตราจารย์	๐
๔๙	- - --จำนวนอาจารย์ประจำหลักสูตรที่มีตำแหน่งศาสตราจารย์	๐
๕๐	จำนวนรวมของผลงานทางวิชาการของอาจารย์ประจำหลักสูตร	๒
๕๑	- - --บทความวิจัยหรือบทความวิชาการฉบับสมบูรณ์ที่ตีพิมพ์ในรายนสื่บเนื่องจากการประชุมวิชาการระดับชาติ	๐
๕๒	- - --บทสมบูรณที่ตีพิมพ์ในรายนสื่บเนื่องจากการประชุมวิชาการระดับนานาชาติ หรือในวารสารทางวิชาการระดับชาติที่ไม่อยู่ในฐานข้อมูล ตาม	๑

ลำดับ	ชื่อข้อมูลพื้นฐาน	CdsValues
	ประกาศ ก.พ.อ. หรือระเบียบคณะกรรมการการอุดมศึกษาว่าด้วย หลักเกณฑ์ การพิจารณาวารสารทางวิชาการสำหรับการเผยแพร่ผลงานทาง วิชาการ พ.ศ.๒๕๕๖ แต่สถาบันนำเสนอสภาสถาบันอนุมัติและจัดทำเป็น ประกาศให้ทราบเป็นการทั่วไป และแจ้งให้ กพอ./กกอ.ทราบภายใน ๓๐ วัน นับแต่วันที่ออกประกาศฉบับสมบูรณ์ที่ตีพิมพ์ในรายงานสืบเนื่องจากการ ประชุมวิชาการระดับนานาชาติ หรือในวารสารทางวิชาการระดับชาติที่ไม่อยู่ ในฐานข้อมูล ตามประกาศ ก.พ.อ. หรือระเบียบคณะกรรมการการอุดมศึกษา ว่าด้วย หลักเกณฑ์การพิจารณาวารสารทางวิชาการสำหรับการเผยแพร่ผลงาน ทางวิชาการ พ.ศ.๒๕๕๖ แต่สถาบันนำเสนอสภาสถาบันอนุมัติและจัดทำเป็น ประกาศให้ทราบเป็นการทั่วไป และแจ้งให้ กพอ./กกอ.ทราบภายใน ๓๐ วัน นับแต่วันที่ออกประกาศ	
๕๓	-- --ผลงานที่ได้รับการจดอนุสิทธิบัตร	๐
๕๔	-- --บทความวิจัยหรือบทความวิชาการที่ตีพิมพ์ในวารสารวิชาการที่ปรากฏใน ฐานข้อมูล TCI กลุ่มที่ ๒	๒
๕๕	-- --บทความวิจัยหรือบทความวิชาการที่ตีพิมพ์ในวารสารวิชาการระดับ นานาชาติที่ไม่อยู่ในฐานข้อมูล ตามประกาศ ก.พ.อ. หรือระเบียบ คณะกรรมการการอุดมศึกษาว่าด้วย หลักเกณฑ์การพิจารณาวารสารทาง วิชาการสำหรับการเผยแพร่ผลงานทางวิชาการ พ.ศ.๒๕๕๖ แต่สถาบัน นำเสนอสภาสถาบันอนุมัติและจัดทำเป็นประกาศให้ทราบเป็นการทั่วไป และ แจ้งให้ กพอ./กกอ.ทราบภายใน ๓๐ วันนับ นับแต่วันที่ออกประกาศ (ซึ่งไม่อยู่ ใน Beall's list) หรือตีพิมพ์ในวารสารวิชาการที่ปรากฏ ใน ฐานข้อมูล TCI กลุ่มที่ ๑	๐
๕๖	-- --บทความวิจัยหรือบทความวิชาการที่ตีพิมพ์ในวารสารวิชาการระดับ นานาชาติที่ปรากฏในฐานข้อมูลระดับนานาชาติตามประกาศ ก.พ.อ. หรือ ระเบียบคณะกรรมการการอุดมศึกษา ว่าด้วย หลักเกณฑ์การพิจารณาวารสาร ทางวิชาการสำหรับการเผยแพร่ผลงานทางวิชาการ พ.ศ.๒๕๕๖	๐
๕๗	-- --ผลงานที่ได้รับการจดสิทธิบัตร	๐
๕๘	-- --ผลงานวิชาการรับใช้สังคมที่ได้รับการประเมินผ่านเกณฑ์การขอตำแหน่ง ทางวิชาการแล้ว	๐
๕๙	-- --ผลงานวิจัยที่หน่วยงานหรือองค์กรระดับชาติว่าจ้างให้ดำเนินการ	๐
๖๐	-- --ผลงานค้นพบพันธุ์พืช พันธุ์สัตว์ ที่ค้นพบใหม่และได้รับการจดทะเบียน	๐
๖๑	-- --ตำราหรือหนังสือหรืองานแปลที่ได้รับการประเมินผ่านเกณฑ์การขอ ตำแหน่งทางวิชาการแล้ว	๐
๖๒	-- --ตำราหรือหนังสือหรืองานแปลที่ผ่านการพิจารณาตามหลักเกณฑ์การ ประเมินตำแหน่งทางวิชาการแต่ไม่ได้นำมาขอรับการประเมินตำแหน่งทาง วิชาการ	๐
๖๓	-- --จำนวนงานสร้างสรรค์ที่มีการเผยแพร่สู่สาธารณะในลักษณะใดลักษณะ หนึ่ง หรือผ่านสื่ออิเล็กทรอนิกส์ online	๐

ลำดับ	ชื่อข้อมูลพื้นฐาน	CdsValues
๖๔	-- --จำนวนงานสร้างสรรค์ที่ได้รับการเผยแพร่ในระดับสถาบัน	๐
๖๕	-- --จำนวนงานสร้างสรรค์ที่ได้รับการเผยแพร่ในระดับชาติ	๐
๖๖	-- --จำนวนงานสร้างสรรค์ที่ได้รับการเผยแพร่ในระดับความร่วมมือระหว่างประเทศ	๐
๖๗	-- --จำนวนงานสร้างสรรค์ที่ได้รับการเผยแพร่ในระดับภูมิภาคอาเซียน	๐
๖๘	-- --จำนวนงานสร้างสรรค์ที่ได้รับการเผยแพร่ในระดับนานาชาติ	๐
๖๙	-- --จำนวนบทความของอาจารย์ประจำหลักสูตรปริญญาเอกที่ได้รับการอ้างอิงในฐานข้อมูล TCI และ Scopus ต่อจำนวนอาจารย์ประจำหลักสูตร	๐
๗๐	จำนวนบัณฑิตระดับปริญญาตรีทั้งหมด	๗๙
๗๑	จำนวนบัณฑิตระดับปริญญาตรีที่ตอบแบบสำรวจเรื่องการเมืองการมีงานทำภายใน ๑ ปี หลังสำเร็จการศึกษา	๓๐
๗๒	จำนวนบัณฑิตระดับปริญญาตรีที่ได้งานทำหลังสำเร็จการศึกษา (ไม่นับรวมผู้ที่ประกอบอาชีพอิสระ)	๒๘
๗๓	จำนวนบัณฑิตระดับปริญญาตรีที่ประกอบอาชีพอิสระ	๐
๗๔	จำนวนผู้สำเร็จการศึกษาระดับปริญญาตรีที่มีงานทำก่อนเข้าศึกษา	๐
๗๕	จำนวนบัณฑิตระดับปริญญาตรีที่มีกิจการของตนเองที่มีรายได้ประจำอยู่แล้ว	๐
๗๖	จำนวนบัณฑิตระดับปริญญาตรีที่ศึกษาต่อระดับบัณฑิตศึกษา	๒
๗๗	จำนวนบัณฑิตระดับปริญญาตรีที่อุปสมบท	๐
๗๘	จำนวนบัณฑิตระดับปริญญาตรีที่เกณฑ์ทหาร	๐
๗๙	เงินเดือนหรือรายได้ต่อเดือน ของผู้สำเร็จการศึกษาระดับปริญญาตรีที่ได้งานทำหรือประกอบอาชีพอิสระ (ค่าเฉลี่ย)	๑๕,๐๐๐
๘๐	ผลการประเมินจากความพึงพอใจของนายจ้างที่มีต่อผู้สำเร็จการศึกษาระดับปริญญาตรีตามกรอบ TQF เฉลี่ย (คะแนนเต็ม ๕)	๔.๐๐
๘๑	จำนวนรวมของผลงานนักศึกษาและผู้สำเร็จการศึกษาในระดับปริญญาโทที่ได้รับการตีพิมพ์หรือเผยแพร่	๐
๘๒	-- --จำนวนบทความฉบับสมบูรณ์ที่มีการตีพิมพ์ในลักษณะใดลักษณะหนึ่ง	๐
๘๓	-- --จำนวนบทความฉบับสมบูรณ์ที่ตีพิมพ์ในรายงานสืบเนื่องจากการประชุมวิชาการระดับชาติ	๐
๘๔	-- --จำนวนบทความฉบับสมบูรณ์ที่ตีพิมพ์ในรายงานสืบเนื่องจากการประชุมวิชาการระดับนานาชาติ หรือในวารสารทางวิชาการระดับชาติที่ไม่อยู่ในฐานข้อมูลตามประกาศ ก.พ.อ.หรือระเบียบคณะกรรมการอุดมศึกษาว่าด้วยหลักเกณฑ์การพิจารณาวารสารทางวิชาการว่าด้วยหลักเกณฑ์การพิจารณาวารสารทางวิชาการสำหรับการเผยแพร่ผลงานทางวิชาการ พ.ศ.๒๕๕๖ แต่สถาบันนำเสนอสถาบันอนุมัติและจัดทำเป็นประกาศให้ทราบทั่วไปและแจ้ง ก.พ.อ./กกอ. ทราบภายใน ๓๐ วัน นับแต่วันที่ออกประกาศ	๐
๘๕	-- --ผลงานที่ได้รับการจดอนุสิทธิบัตร	๐

ลำดับ	ชื่อข้อมูลพื้นฐาน	CdsValues
๘๖	- ---จำนวนบทความที่ตีพิมพ์ในวารสารวิชาการที่ปรากฏในฐานข้อมูล TCI กลุ่มที่ ๒	๒
๘๗	- ---จำนวนบทความที่ตีพิมพ์ในวารสารวิชาการระดับนานาชาติ ที่ไม่อยู่ในฐานข้อมูลตามประกาศ ก.พ.อ.หรือระเบียบคณะกรรมการอุดมศึกษาว่าด้วยหลักเกณฑ์การพิจารณาวารสารทางวิชาการว่าด้วยหลักเกณฑ์การพิจารณาวารสารทางวิชาการสำหรับการเผยแพร่ผลงานทางวิชาการ พ.ศ.๒๕๕๖ แต่สถาบันนำเสนอสถาบันอนุมัติและจัดทำเป็นประกาศให้ทราบทั่วไปและแจ้ง ก.พ.อ./กกอ. ทราบภายใน ๓๐ วัน นับแต่วันที่ออกประกาศ (ซึ่งไม่อยู่ใน Beall's list) หรือตีพิมพ์ในวารสารวิชาการ ที่ปรากฏในฐานข้อมูล TCI กลุ่มที่ ๑	๐
๘๘	- ---จำนวนบทความที่ตีพิมพ์ในวารสารวิชาการระดับนานาชาติ ที่ปรากฏอยู่ในฐานข้อมูลระดับนานาชาติตามประกาศ ก.พ.อ.หรือระเบียบคณะกรรมการอุดมศึกษาว่าด้วยหลักเกณฑ์การพิจารณาวารสารทางวิชาการว่าด้วยหลักเกณฑ์การพิจารณาวารสารทางวิชาการสำหรับการเผยแพร่ผลงานทางวิชาการ พ.ศ.๒๕๕๖	๐
๘๙	- ---ผลงานที่ได้รับการจดสิทธิบัตร	๐
๙๐	- ---จำนวนงานสร้างสรรค์ที่มีการเผยแพร่สู่สาธารณะในลักษณะใดลักษณะหนึ่ง หรือผ่านสื่ออิเล็กทรอนิกส์ online	๐
๙๑	- ---จำนวนงานสร้างสรรค์ที่ได้รับการเผยแพร่ในระดับสถาบัน	๐
๙๒	- ---จำนวนงานสร้างสรรค์ที่ได้รับการเผยแพร่ในระดับชาติ	๐
๙๓	- ---จำนวนงานสร้างสรรค์ที่ได้รับการเผยแพร่ในระดับความร่วมมือระหว่างประเทศ	๐
๙๔	- ---จำนวนงานสร้างสรรค์ที่ได้รับการเผยแพร่ในระดับภูมิภาคอาเซียน	๐
๙๕	- ---จำนวนงานสร้างสรรค์ที่ได้รับการเผยแพร่ในระดับนานาชาติ	๐
๙๖	จำนวนผู้สำเร็จการศึกษาระดับปริญญาโททั้งหมด (ปีการศึกษาที่เป็นวงรอบประเมิน)	๐
๙๗	จำนวนรวมของผลงานนักศึกษาและผู้สำเร็จการศึกษาในระดับปริญญาเอกที่ได้รับการตีพิมพ์หรือเผยแพร่	๐
๙๘	- ---จำนวนบทความฉบับสมบูรณ์ที่ตีพิมพ์ในรายงานสืบเนื่องจากการประชุมวิชาการระดับชาติ	๐
๙๙	- ---จำนวนบทความฉบับสมบูรณ์ที่ตีพิมพ์ในรายงานสืบเนื่องจากการประชุมวิชาการระดับนานาชาติ หรือในวารสารทางวิชาการระดับชาติที่ไม่อยู่ในฐานข้อมูลตามประกาศ ก.พ.อ.หรือระเบียบคณะกรรมการอุดมศึกษาว่าด้วยหลักเกณฑ์การพิจารณาวารสารทางวิชาการว่าด้วยหลักเกณฑ์การพิจารณาวารสารทางวิชาการสำหรับการเผยแพร่ผลงานทางวิชาการ พ.ศ.๒๕๕๖ แต่สถาบันนำเสนอสถาบันอนุมัติและจัดทำเป็นประกาศให้ทราบทั่วไปและแจ้ง ก.พ.อ./กกอ. ทราบภายใน ๓๐ วัน นับแต่วันที่ออกประกาศ	๑
๑๐๐	- ---ผลงานที่ได้รับการจดอนุสิทธิบัตร	๐

ลำดับ	ชื่อข้อมูลพื้นฐาน	CdsValues
๑๐๑	- ---จำนวนบทความที่ตีพิมพ์ในวารสารวิชาการที่ปรากฏในฐานข้อมูล TCI กลุ่มที่ ๒	๑
๑๐๒	- ---จำนวนบทความที่ตีพิมพ์ในวารสารวิชาการระดับนานาชาติ ที่ไม่อยู่ในฐานข้อมูลตามประกาศ ก.พ.อ.หรือระเบียบคณะกรรมการอุดมศึกษาว่าด้วยหลักเกณฑ์การพิจารณาวารสารทางวิชาการว่าด้วยหลักเกณฑ์การพิจารณาวารสารทางวิชาการสำหรับการเผยแพร่ผลงานทางวิชาการ พ.ศ.๒๕๕๖ แต่สถาบันนำเสนอสถาบันอนุมัติและจัดทำเป็นประกาศให้ทราบทั่วไปและแจ้ง ก.พ.อ./กกอ. ทราบภายใน ๓๐ วัน นับแต่วันที่ออกประกาศ (ซึ่งไม่อยู่ใน Beall's list) หรือตีพิมพ์ในวารสารวิชาการ ที่ปรากฏในฐานข้อมูล TCI กลุ่มที่ ๑	๐
๑๐๓	- ---จำนวนบทความที่ตีพิมพ์ในวารสารวิชาการระดับนานาชาติ ที่ปรากฏอยู่ในฐานข้อมูลระดับนานาชาติตามประกาศ ก.พ.อ.หรือระเบียบคณะกรรมการอุดมศึกษาว่าด้วยหลักเกณฑ์การพิจารณาวารสารทางวิชาการว่าด้วยหลักเกณฑ์การพิจารณาวารสารทางวิชาการสำหรับการเผยแพร่ผลงานทางวิชาการ พ.ศ.๒๕๕๖	๐
๑๐๔	- ---ผลงานที่ได้รับการจดสิทธิบัตร	๐
๑๐๕	- ---จำนวนงานสร้างสรรค์ที่มีการเผยแพร่สู่สาธารณะในลักษณะใดลักษณะหนึ่ง หรือผ่านสื่ออิเล็กทรอนิกส์ online	๐
๑๐๖	- ---จำนวนงานสร้างสรรค์ที่ได้รับการเผยแพร่ในระดับสถาบัน	๐
๑๐๗	- ---จำนวนงานสร้างสรรค์ที่ได้รับการเผยแพร่ในระดับชาติ	๐
๑๐๘	- ---จำนวนงานสร้างสรรค์ที่ได้รับการเผยแพร่ในระดับความร่วมมือระหว่างประเทศ	๐
๑๐๙	- ---จำนวนงานสร้างสรรค์ที่ได้รับการเผยแพร่ในระดับภูมิภาคอาเซียน	๐
๑๑๐	- ---จำนวนงานสร้างสรรค์ที่ได้รับการเผยแพร่ในระดับนานาชาติ	๐
๑๑๑	จำนวนผู้สำเร็จการศึกษาระดับปริญญาเอกทั้งหมด (ปีการศึกษาที่เป็นวงรอบประเมิน)	๐

คำสั่งแต่งตั้งคณะกรรมการตรวจประเมินคุณภาพการศึกษาภายใน

-สำเนา-

คำสั่งมหาวิทยาลัยบูรพา

ที่ ๐๗๖๔ / ๒๕๖๖

เรื่อง แต่งตั้งคณะกรรมการตรวจประเมินคุณภาพการศึกษาภายใน มหาวิทยาลัยบูรพา
ระดับหลักสูตร ประจำปีการศึกษา ๒๕๖๕ สำหรับคณะวิทยาศาสตร์และศิลปศาสตร์

ตามที่มหาวิทยาลัยบูรพา กำหนดให้มีการตรวจประเมินคุณภาพการศึกษาภายใน ระดับหลักสูตร ประจำปีการศึกษา ๒๕๖๕ ในระหว่าง ๑๕ พฤษภาคม ถึง ๑๕ กรกฎาคม พ.ศ. ๒๕๖๖ นั้น เพื่อให้การดำเนินการประกันคุณภาพการศึกษาภายใน ระดับหลักสูตร มหาวิทยาลัยบูรพา เป็นไปด้วยความเรียบร้อยและมีประสิทธิภาพ อาศัยอำนาจตามความในมาตรา ๒๖ และมาตรา ๓๒ (๓) แห่งพระราชบัญญัติมหาวิทยาลัยบูรพา พ.ศ. ๒๕๕๐ จึงแต่งตั้งบุคคลที่มีรายชื่อดังต่อไปนี้ เป็นคณะกรรมการตรวจประเมินคุณภาพการศึกษาภายใน มหาวิทยาลัยบูรพา ระดับหลักสูตร ประจำปีการศึกษา ๒๕๖๕ สำหรับคณะวิทยาศาสตร์และศิลปศาสตร์ ประกอบด้วย

การตรวจประเมินแบบเต็ม (Full Assessment, ๒ วัน)

๑. หลักสูตรศิลปศาสตรบัณฑิต สาขาวิชาภาษาอังกฤษเพื่อการสื่อสารทางธุรกิจ

วันที่ ๒๑ - ๒๒ มิถุนายน พ.ศ. ๒๕๕๖

- | | | |
|------------------------------|--------------|---------------|
| ๑. นายประทีป อูปแก้ว | (บุคคลภายใน) | ประธานกรรมการ |
| ๒. นางสาวณารศ อัครพัฒนานุกุล | (บุคคลภายใน) | กรรมการ |
| ๓. นางสาวชนัญชิตา ปาณะวงศ์ | | เลขานุการ |

๒. หลักสูตรวิทยาศาสตรบัณฑิต สาขาวิชาเทคโนโลยีสารสนเทศและวิทยาการข้อมูล

วันที่ ๒๙ - ๓๐ มิถุนายน พ.ศ. ๒๕๕๖

- | | | |
|--|--------------|---------------|
| ๑. ผู้ช่วยศาสตราจารย์ไพโรจน์ เ้าธนชลกกุล | (บุคคลภายใน) | ประธานกรรมการ |
| ๒. นางสาวกมลมาลย์ พลโยธา | (บุคคลภายใน) | กรรมการ |
| ๓. นางสาวเพ็ญญา ไกรฉวี | | เลขานุการ |

การตรวจประเมินแบบหนึ่งวัน (One-Day Assessment)

๑. หลักสูตรบริหารธุรกิจบัณฑิต วันที่ ๒๘ มิถุนายน พ.ศ. ๒๕๕๖

- | | | |
|--|--------------|---------------|
| ๑. ผู้ช่วยศาสตราจารย์ไพโรจน์ เ้าธนชลกกุล | (บุคคลภายใน) | ประธานกรรมการ |
| ๒. นางสาวศิริวรรณ สมนึก | (บุคคลภายใน) | กรรมการ |
| ๓. นางสาวชนัญชิตา ปาณะวงศ์ | | เลขานุการ |

- ๒ -

๒. หลักสูตรวิทยาศาสตร์บัณฑิต สาขาวิชาเทคโนโลยีการเกษตรสมัยใหม่

วันที่ ๖ กรกฎาคม พ.ศ. ๒๕๕๖

- | | |
|---|---------------|
| ๑. ผู้ช่วยศาสตราจารย์ปริญ หล่อพิทยากร (บุคคลภายใน) | ประธานกรรมการ |
| ๒. ผู้ช่วยศาสตราจารย์นพณีย์ เชื้อวัชรินทร์ (บุคคลภายใน) | กรรมการ |
| ๓. นายทัตพล พุ่มตารา | เลขานุการ |

ให้คณะกรรมการฯ มีอำนาจและหน้าที่ ดังนี้

๑. ดำเนินการตรวจประเมินคุณภาพการศึกษาภายใน ระดับหลักสูตร ตามแนวปฏิบัติที่มหาวิทยาลัยกำหนด โดยสามารถเปลี่ยนแปลงได้ตามความเหมาะสม
๒. ดำเนินการตรวจประเมินฯ โดยปฏิบัติตามจรรยาบรรณของผู้ตรวจประเมินคุณภาพการศึกษาภายใน มหาวิทยาลัยบูรพา
๓. ศึกษารายงานการประเมินตนเอง (SAR) ของหลักสูตร วิเคราะห์และประเมินการดำเนินงานตามองค์ประกอบที่ ๑ การกำกับมาตรฐาน ของสำนักงานปลัดกระทรวงการอุดมศึกษา วิทยาศาสตร์ วิจัย และนวัตกรรม และการดำเนินงานตามเกณฑ์ AUN-QA
๔. ให้คำแนะนำ บ่งชี้จุดแข็งและเรื่องที่ต้องพัฒนาได้ เพื่อให้หลักสูตรและคณะ/วิทยาลัย ได้นำไปปรับปรุงและพัฒนาต่อไป
๕. รายงานคะแนนผลการประเมินและข้อมูลย้อนกลับตามแบบฟอร์มที่มหาวิทยาลัยบูรพา กำหนด

ให้คณะกรรมการฯ มีสิทธิได้รับคำตอบแทน ตามประกาศมหาวิทยาลัยบูรพา ที่ ๑๒๔๘/๒๕๖๔ เรื่อง หลักเกณฑ์และอัตราค่าตอบแทนคณะกรรมการประเมินคุณภาพการศึกษาภายใน

ทั้งนี้ ตั้งแต่วันที่ ๑๕ พฤษภาคม จนถึงวันที่ ๑๕ กรกฎาคม พ.ศ. ๒๕๖๖ หรือจนกว่า การตรวจประเมินฯ จะดำเนินการแล้วเสร็จ หรือจนกว่าจะมีคำสั่งเปลี่ยนแปลง

สั่ง ณ วันที่ ๑๖ พฤษภาคม พ.ศ. ๒๕๖๖

(ลงชื่อ) วัชรินทร์ กาสลัก
(รองศาสตราจารย์วัชรินทร์ กาสลัก)
อธิการบดีมหาวิทยาลัยบูรพา

สำเนาถูกต้อง

นัชชา มณี

(นางสาวพัชราภรณ์ ศรีบัว)
นักวิชาการคอมพิวเตอร์

รูปภาพการตรวจประเมิน

๑. ประธานสาขาวิชาสรุปผลการดำเนินงานของหลักสูตร



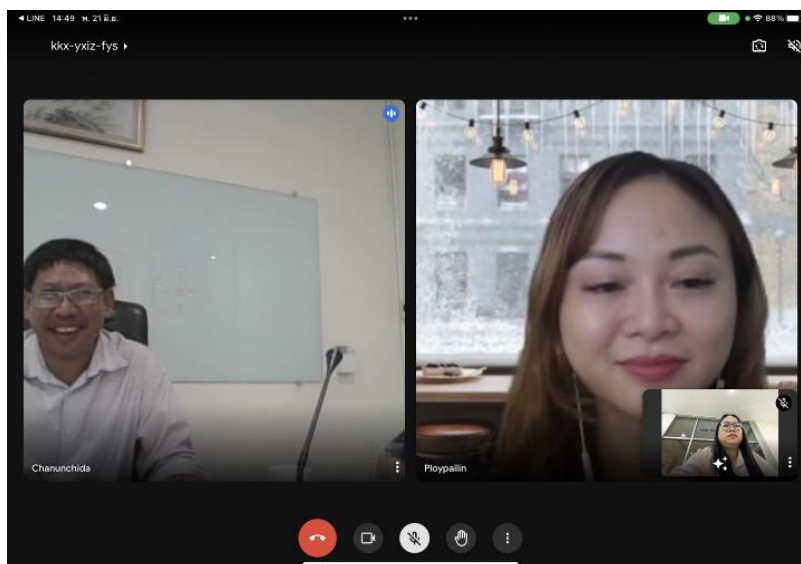
๒. สัมภาษณ์ผู้บริหารคณะ



๓. สัมภาษณ์อาจารย์ผู้รับผิดชอบหลักสูตร



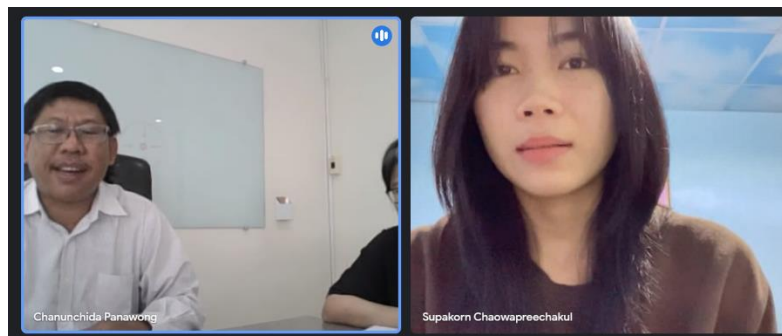
๔. สัมภาษณ์อาจารย์ผู้สอน



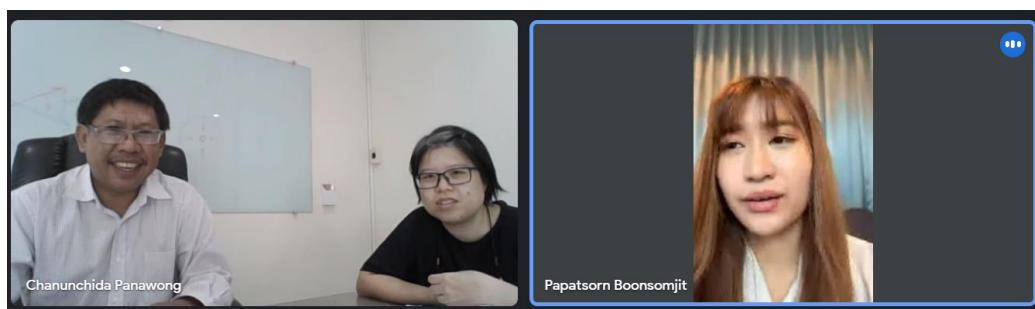
๕. สัมภาษณ์บุคลากรสายสนับสนุน



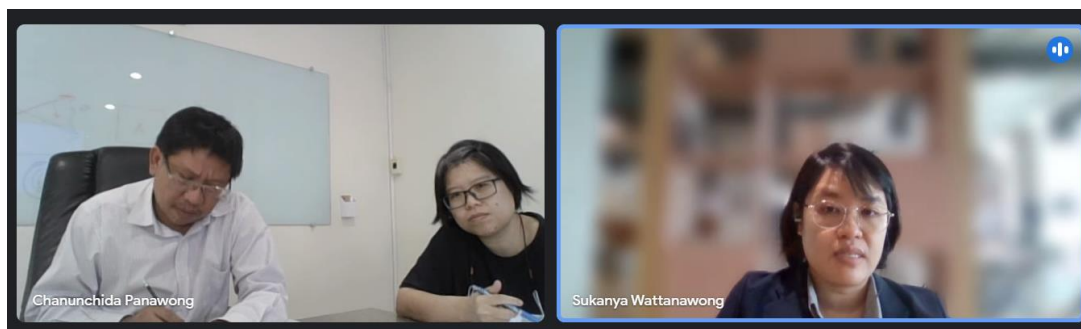
๖. สัมภาษณ์นิสิตปัจจุบัน



๗. สัมภาษณ์ศิษย์เก่า



๘. สัมภาษณ์ผู้ใช้บัณฑิต



๙. เยี่ยมชมห้องเรียน ห้องปฏิบัติการ และสิ่งสนับสนุนการเรียนรู้อื่นๆ

